

Mateusz Szlęzak kl. I a
IV Liceum Ogólnokształcące im. K. K. Baczyńskiego
ul. J. Korczaka 7
32-300 Olkusz

"HISTORIA I KULTURA ŻYDÓW POLSKICH"

Opiekun mgr Janusz Popiołek

Historia Żydów sławkowskich

Wstęp

Inspiracją do napisania pracy była moja ciekawość skąd i w jaki sposób tak liczna grupa prawie 1000 osób w niedługim, stosunkowo, czasie, bo w okresie niecałych osiemdziesiąt lat osiedliła się w małym miasteczku i odegrała tak ważną rolę w życiu jego mieszkańców.

W religii judaistycznej najbardziej wzruszająca jest tęsknota narodu żydowskiego za swoją ojczyzną. Ołtarz zwrócony w kierunku Palestyny, święta radosne o Ziemi Obiecanej i smutne z powodu jej utracenia i modlitwa paschalna odmawiana przy stole „ teraz jesteśmy tu, ale przyszła Paschę spożyjemy w Palestynie”.

Dziś coraz częściej wielu ludzi wspomina lata swej młodości. Czasu, który przeminął bezpowrotnie. Wspominając dawne lata nie sposób nie wspomnieć o miejscowych „starszych braciach” Żydach zamieszkujących przed wojną Sławków i jego okolice. W obecnych czasach w Polsce nie ma już większych skupisk ludności żydowskiej. Przeciętny Polak z powojennego pokolenia nie ma prawie pojęcia o życiu tej tak doskonale zorganizowanej przed wojną, ludności. Żydzi pozostawili po sobie liczne wspomnienia, ale przede wszystkim niepowtarzalną historię. Dzieje tak dobrze zorganizowanego Narodu są niezwykle interesujące ze względu na jego duży wkład w polską kulturę.

„Mur milczenia i niechęci w obecnych czasach zaczyna się rozpadać. Dużą rolę w tych procesach odgrywają ludzie młodzi, którzy widzą świat bez sztucznych granic”¹ W słowach tych jest dużo racji. Jednak czy młodzi ludzie zdążą sami odstąpić zakurzone karty historii polskiego społeczeństwa? Społeczeństwa tworzącego w latach dwudziestolecia międzywojennego swoistą mozaikę kulturowo religijną. Przedstawienie sylwetki polskich Żydów teoretycznie wydaje się proste, jednak aby dogłębnie przeanalizować ten temat należy „wgryźć się” w niego od środka, a to zadanie bez pomocy naocznych świadków historii- ludzi pamiętających tamte czasy- jest niewykonalne.

Czas upływa. W 62 lata po zakończeniu wojny już tylko nieliczni pamiętają „tamte” czasy. Należy więc zatroszczyć się o to, aby wspomnienia nie odeszły razem z nimi, gdyż mają one unikatową wartość i są cenniejsze od suchych informacji zawartych w encyklopediach.

¹ „Historia i ludzie obok nas” Opracował Tadeusz Duda

Sławkowscy Żydzi przed wybuchem II Wojny światowej

Okolice Olkusza i Sławkowa przed wojną były dość licznymi skupiskami ludności żydowskiej. Początki osadnictwa Żydów w Sławkowie były skromne, a to za sprawą jego przynależności do dóbr biskupów Krakowskich. Jeszcze w latach 1814-1821 w Sławkowie czasowo mieszkano jedynie 21 osób wyznania mojżeszowego, które jednak opuściły miasto. W książce Józefa Mikołaja Wiślickiego pt. „Opis Królestwa Polskiego pod względem historycznym, geograficznym i zwyczajowym” czytamy, iż wg stanu z 1849r w Sławkowie na 2309 chrześcijan przypadało jedynie 3 Żydów. Dla porównania w oddalonym o kilkanaście kilometrów Olkuszu liczba Żydów była o wiele większa i wynosiła 578 osób, z czego resztę (870) stanowili chrześcijanie². Tak mała liczba Żydów mogła być spowodowana antysemickim nastawieniem ówczesnych władz. Zmiany w polityce wewnętrznej Rosji pod koniec XIX w spowodowały zmniejszenie represji i napływ osadników żydowskich na tereny Sławkowa.

Z zapisów Gminy Wyznaniowej Żydowskiej można się dowiedzieć, od którego roku mieszkają w Sławkowie niektórzy z jej członków³

Gutman Libermensz - ur. w 1886 r. zamieszkały w Sławkowie, od 1894 r.
Icek Chaim Laks - urodzony w 1899 r. w Sławkowie.
Chaim Josek Goldberg - urodzony w 1886 r. w Sławkowie
Abram Pińczowski - ur. w 1902 r. zamieszkały w Sławkowie, od 1929 r.
Jakub Borensztajn - ur. w 1883r. zamieszkały w Sławkowie, od 1912 r.
Ajzyk Pławca - ur. w 1894 r. zamieszkały w Sławkowie od 1916 r.
Kała Sztal - ur. w 1868 r. zamieszkały w Sławkowie od 1890 r.
Chaim Hendler - urodzony w 1891 r. w Sławkowie
Izrael Dawid Rozenberg - urodzony w 1881 r. w Sławkowie
Dawid Pomeranc - urodzony w 1891 r. w Sławkowie
Wolf Szpigielman - urodzony w 1886 r. w Sławkowie
Abram Gold - urodzony w 1890 r. w Sławkowie

Przed rokiem 1880 przybywali do Sławkowa przede wszystkim kupcy i rzemieślnicy. Kilku z nich, pomimo zakazu, zostało przyjętych do cechu. Urzędnicy przybywający do Sławkowa znaleźli pracę w Fabryce Gwoździ i Drutu Braci Szajn.

Pozostali przybyli do miasta Żydzi osiedlali się tutaj, wykupując nieruchomości od Polaków, a także wynajmowali mieszkania w polskich domach.

² „Opis Królestwa Polskiego pod względem historycznym, geograficznym i zwyczajowym”

³ Wykaz członków Komisji wyborczej do Zarządu Gminy Wyznaniowej w Sławkowie z dn. 29.06.1936, Miejski Ośrodek Kultury- Dział kultury Dawnej, Sławków

Jedną z takich rodzin była rodzina Watenbergów, którzy wykupując nieruchomość, część przeznaczili w 1896 r. pod budowę rytualnej łaźni.⁴

Pod koniec XIX w miasto zaczęło się prężnie rozwijać i w jego okolicy powstała dobrze prosperująca fabryka drutu, która prowadzona była przez wspomnianych wyżej braci. Fabryka była kontynuacją dawnego zakładu druciarskiego należącego do Jana Michała Zejlera.

Nowi właściciele fabryki znacznie ją rozbudowali i zwiększyli zakres jej produkcji. Postępująca elektryfikacja kraju przyczyniła się do założenia centrali telefonicznej. W celu zatrudniania odpowiednio wykwalifikowanej grupy robotników otwarta została Szkoła Przemysłowa. Do wybuchu II wojny światowej fabryka Braci Szajn była dobrze prosperującym zakładem metalurgicznym z własną remizą strażacką, szkołą, tartakiem oraz przychodnią lekarską.

Warto również zwrócić uwagę na fakt, iż w pierwszych latach swej działalności tzw. Druciarnia zatrudniała jedynie Żydów. Większość z nich przybyła z Będzina i jego okolic właśnie z uwagi na zakupiony przez Szajnow zakład. Oprócz pracy w fabryce Żydzi zajmowali się dostarczaniem materiałów niezbędnych do produkcji, a także kolportażem wyprodukowanych różnego rodzaju śrub i drutu. Do 1939r zatrudniono 150 „robotników, urzędników i majstrów”⁵. Aby władze fabryki zatrudniały również miejscowych ludzi władze gminy Sławków stosowały różne metody np: sprzedawała okolicznie łąki po korzystnych cenach, stawiając jednocześnie warunek „*firma, względnie następcy, dadzą pisemną rejentalną deklarację, że w pierwszym rzędzie w fabryce zatrudnią będą mieszkańcy Sławkowa*”⁶. Warunek ten spowodował ograniczenie napływu ludności żydowskiej z innych miast.

Sytuacja zarobkowa w sławkowskiej fabryce wyglądała następująco: w 1936r robotnik zarabiał dziennie do 2,5 zł, a niektórzy 3 do 4,5 zł. Dla porównania w fabryce w Laskach, która również należała do rodziny Szajn, stawki były o wiele niższe. Z relacji Piotra Gołębia, który zatrudniony był na stanowisku ciagacza drutu, dowiadujemy się, że za osiem godzin pracy otrzymywał 80 gr.

Dla porównania w 1930 r. obowiązywały następujące ceny⁷:

⁴ Akt notarialny zakupu ziemi z 1896 r., rejestr nr 94, Wydział Ksiąg Wieczystych, Sąd Rejonowy w Olkuszu

⁵ Sprawozdanie Gminy Żydowskiej

⁶ Akt notarialny zakupu ziemi z 1935r., rejestr nr 186. Księgi Wieczyste Sądu rejonowego w Olkuszu.

⁷ Akta urzędu Gminy Sławków w handlu i przemyśle rok 1930, Miejski Ośrodek Kultury, Dział Kultury Dawnej, Sławków.

1 kg pieczywa z mąki pszennej	90 gr.
1 kg mięsa wołowego	2 zł 20 gr.
1 kg kiełbasy krajanej	4 zł 40 gr.
1 kg cielęciny	2 zł

Zarobki w fabryce nie należały do najwyższych. Sytuacja ta stwarzała dogodne podłoże dla działalności związku zawodowego. Już w 1937r z powodu niskich płac i niezadowolenia z warunków pracy zorganizowany został strajk, którego organizatorami byli członkowie KZMP i KPP. Nie chcąc dopuścić do wybuchu strajku Zarząd Związku Zawodowego istniejący w fabryce braci Szajn, działając w porozumieniu z dyrekcją, obiecał negocjację w sprawie zmiany płac. Argument ten nie przemówił jednak do organizatorów strajku. W proteście tym wzięło udział 500 z 820 pracowników. Robotnicy strajkowali przez dziesięć dni. W odpowiedzi na strajk robotników zarząd fabryki zwiększył płacę, pracownicy otrzymywali również deputat węglowy. Strajk nie ominął również fabryki w mojej rodzimej miejscowości Laski. Robotnicy z Lasek i okolic byli w znacznie gorszej sytuacji materialnej niż ich koledzy po fachu pracujący w Sławkowie. Dla przykładu podam, iż gdy wszystkie przygotowania do strajku dobiegały końca, kilka osób min. mój pradziadek Jan Gołąb oraz jego kolega, wyłamali się ze strajku, ponieważ w tajemnicy przed innymi robotnikami pracodawca podwyższył im pensję o 5 gr. Incydent ten był główną przyczyną, dla której strajk- tylko i wyłącznie z powodu niejednomyslności robotników- został przerwany⁸.

Z początkiem wybuchu drugiej wojny światowej Szajnowie wyjechali z Polski a fabrykę przejęli okupanci niemieccy

Jednak nie wszyscy przybyli od Sławkowa Żydzi należeli do dobrze sytuowanej elity miasta. Mniej zamożni znaleźli zatrudnienie w rzemieślnictwie i handlu, najbiedniejsi przeważnie zatrudniani byli we wspomnianej już fabryce drutu bądź też u innych rzemieślników.

W mieście kwitł handel. Wokół kwadratowego rynku w Sławkowie znajdowały się sklepy, przede wszystkim żydowskie; handel w swych rękach mieli w większości Żydzi. Założyli oni nawet Związek Kupców liczący 35 osób. Co tydzień w czwartek odbywał się targ na rynku oraz przyległych do rynku ulicach

⁸ Z relacji Bogdana Kalarusa

Mały Rynek i Krakowskiej. Zjeżdżali się kupcy żydowscy i rzemieślnicy: z Będzina - przede wszystkim krawcy, z Wolbromia - rzeźnicy oraz przedstawiciele różnych innych rzemiosł z Siewierza, Olkusza i Skały.

Wielu biedniejszych mieszkańców Sławkowa chętnie korzystało z towarów sprzedawanych przez kupców żydowskich tym bardziej, że dostawali towary na tzw. borg, czyli kredyt

„Księdze adresowej Polski” z 1930r figurowały następujące osoby zamieszkałe w Sławkowie np.:

- Krawcy - Ring, Rozenberg, Glajtman,
- handlarz bydłem - Grosman
- kupiec - Josek Rozmaryn
- właściciel drukarni -Ajzyk Plawca
- nauczyciel religii - Kałma Sztal

Obecność nauczyciela religii w Sławkowie sugeruje nam, iż sławkowscy Żydzi przywiązywali dużą wagę do wykształcenia swoich pociech, choć początki bywały trudne. W 1916r w Sławkowie odsetek analfabetów wynosił 41,3 % z czego śmiało można stwierdzić, że 35,9 % z ogólniej liczby analfabetów stanowili Żydzi. Szczególnie poszkodowane w tym zakresie były kobiety; wynikało to głównie z przyczyn religijnych. Jednym z problemów, jaki związany był z analfabetyzmem, było podpisywanie dokumentów. Problem ten jednak szybko rozwiązano, stosując upoważnienia dla osób podpisujących dany dokument w imieniu konkretnej osoby, np.: w akcie notarialnym zakupu ziemi przez małżonków Gold z 1930 roku widnieje zapis *„Abram i Szajndla małżonkowie Gold pisać nie umieją i upoważnili do podpisu tego aktu Antoniego Toborowicza ze Sławkowa”*⁹

Kiedy w 1922r w Sławkowie powstała szkoła państwowa, Żydzi zaczęli posyłać tam swoje dzieci. Niestety, wiele z nich często skarżyło się na szykany i nietolerancję zarówno ze strony swoich szkolnych rówieśników jak i nauczycieli. W książce pt. *„Les etfans de Sławków”* (Dzieci Sławkowa) napisanej przez Jo Testylera, dawnego mieszkańca Sławkowa, czytamy, iż na wycieczce szkolnej dzieci żydowskie musiały wejść do kościoła mariackiego w Krakowie oraz, pomimo protestów, zdjąć kapelusze. W szkołach nie było tolerancji religijnej, dzieci żydowskie były zmuszane do modlitwy codziennej katolickiej¹⁰. Nietolerancja

⁹ Akt notarialny nr 92 z dn 27. 08. 1931. Wydział Ksiąg Wieczystych- Sąd Rejonowy w Olkuszu

¹⁰ Jo Testyler „Dzieci Sławkowa”

przenikała również do szkół średnich. Aby oszczędzić dzieciom upokorzeń, Żydzi zakładali swoje własne szkoły średnie. Zdolne dzieci posyłano do gimnazjów w Sosnowcu i Będzinie. Częstym problemem żydowskich dzieci była nieznamość języka polskiego, która wynikała z faktu używania w domach języka jidysz. Rozwiązaniem tego dość poważnego problemu zajęli się wspomniani już wcześniej bracia Szajn, którzy to zorganizowali elementarną szkołę do nauki języka polskiego dla dzieci.

Równie ważne jak zdobycie zawodu czy „świeckiego wykształcenia” było uczęszczanie do szkoły talmudycznej tzw. chederu. W latach dwudziestolecia międzywojennego zajęcia w sławkowskim chederze odbywały się w każdy piątek pod nadzorem Icka Berka Makowskiego. Poza studiami talmudycznymi młodzież starano przygotować się do życia w wolnej Palestynie. Dążenia do życia w własnym państwie były szczególnie bliskie dla ruchu syjonistycznego, który w Sławkowie posiadał placówkę kulturalną Organizację Kulturalno - Oświatową „Tarbut”. W kształceniu młodych pokoleń pomagały liczne zbiory biblioteki założonej przez Braci Szajn.

W mieście z liczną mniejszością żydowską, która posiadała własną szkołę i bibliotekę nie mogło zabraknąć również najważniejszego dla osób wyznania mojżeszowego miejsca, jakim była bożnica. Powstała ona już w 1896r. i była to bożnica ortodoksyjna, gdzie kobiety były oddzielone od mężczyzn. W dokumentach Gminy Wyznaniowej w Sławkowie zapisano:

„Bożnica murowana, jedno piętrowa, z której parter przeznaczony jest na dom modlitwy dla mężczyzn a piętro dla kobiet. Z zachodniej strony bożnicy znajduje się kancelaria Gminy Wyznaniowej Żydowskiej w Sławkowie, składająca się z jednego pokoju i przedpokoju, pomieszczenia dla stróża bożnicy oraz komórki na węgiel. Bożnica znajduje się przy ulicy Kilińskiego numer 10 w Sławkowie. Powierzchnia placu wynosi 21 prętów”¹¹

W 1907r. Gmina Wyznaniowa w Sławkowie rozwiązała problem pochówku nabywając od właścicieli majątku w Krzykawie teren pod cmentarz.

Powyższe działania są przykładem zaradności sławkowskiej Gminy Wyznaniowej powstałej z początkiem 1904r. i będącej pod przewodnictwem

¹¹ Wykaz nieruchomości (kserokopia) Gminy Wyznaniowej w Sławkowie z 1933 r., Miejski Ośrodek Kultury, Sławków.

Rabina Szulima Zająca pełniącego tę zaszczytną funkcję przez 14 lat. Jego następcą wybranym w 1931r został Boruch God Hepner.

Obowiązki Gminy Wyznaniowej nie kończyły się jednak tylko i wyłącznie na sprawach bezpośrednio związanych z religią. Organizowała ona również zapomogi dla najbiedniejszych, a także, co było nie lada osiągnięciem, bezprocentową kasę zapomogowo-pożyczkową „Gemitus - Chesed”. Wysokość składek zależała od zamożności każdego z osobna. Najwięcej też fundusze kasy wspomagali bogaci przedsiębiorcy, tacy jak bracia Szajn, Bimke Wiśliccy czy Rechnic - właściciel młynów.

Najtrudniejsze chwile i zadania dla Gminy Wyznaniowej przypadły na czas II wojny światowej. Ekstremalne warunki zmobilizowały zarząd gminy do niesienia pomocy, organizowania pracy i ratowania ludzi. Z całej sławkowskiej Gminy Wyznaniowej uratowało się zaledwie kilkanaście osób, które jednak los rozrzucił po świecie.

Losy sławkowskich Żydów podczas II wojny światowej

Z chwilą wybuchu II wojny światowej wśród niezliczonej liczby uciekających przed widmem śmierci ludzi znajdowali się zarówno Polacy jak i Żydzi. Bogaci Żydzi wyjechali ze Sławkowa do USA, Kanady i Palestyny jeszcze przed wybuchem wojny, ci biedniejsi musieli zdać się na swój własny los, który, jak wiemy, nie zawsze był dla nich przychylny lub na dobre serce drugiego człowieka.

Pierwszymi ofiarami wojny w Sławkowie byli Żydzi przywiezieni z Będzina nad rzekę Przemszę, samochodem wojskowym. Z samochodu wyprowadzono 12 osób. Ludzie mieli w rękach bagaże. Niemcy zwołali okolicznych Polaków i kazali zabrać bagaże Żydom, a następnie wszystkich dwunastu zastrzelili, po czym zabitych zabrali na samochody i odjechali.

Po kilku dniach Niemcy powrócili, aby odebrać żydowskie bagaże Polakom. Jeden z zabitych nie został zabrany, ponieważ wpadł do wody i popłynął. Wyłowić go miejscowa ludność i pochowała nad brzegiem rzeki. Niemcy odkopali zabitego człowieka, zabrali na samochód i wywieźli¹²

Szóstego dnia wojny, gdy sięgające zenitu niepokój i lęk nieco opadły, sławkowscy Żydzi powrócili do miasta. Jednak powrót ten okazał się tragiczny w skutkach -do grupy około osiemdziesięciu osób przepływających się przez rzekę Niemcy

¹² J. Kantyka, L. Rosikoń, Sławków w latach okupacji, Katowice 1984, s. 63. Zeznania świadków p.p. Pietrzyków zam. w Sławkowie

otworzyli ogień, zabijając wszystkich (5 września 1939 r. Niemcy zniszczyli most na rzece Przemsza, przez który prowadziła droga do Sławkowa)

Po paru miesiącach okupacji niemieckiej zdeorientowana społeczność żydowska zaczęła na nowo się jednoczyć i wzajemnie sobie pomagać. Jak już wcześniej wspominałem, w Sławkowie istniała bezprocentowa kasa „Gemitus - Chesed” jednak po opuszczeniu kraju przez najbogatsze rodziny żydowskie straciła ona główne źródło wpływu kapitału. Dlatego też 9.10.1939 r. został powołany tzw. „Komitet Żydowski”, którego zadaniem było min. unormowanie spraw robót przymusowych oraz uzyskanie przydziału żywności dla osób wyznania mojżeszowego. Już we wrześniu 1939r władze niemieckie skierowały Żydów do różnych robót, takich jak:

- porządkowanie komend policji i żandarmerii,
- porządkowanie miasta, np. zamiatanie ulic, usuwanie śniegu z torów kolejowych i dróg publicznych,
- sprzątanie gminy, poczty i instytucji użyteczności publicznej.

„Przydzielanie” konkretnych zajęć odbywało się najczęściej na zasadzie brutalnej obławy na ulicach i wyciągania z domów. Nie kierowano się żadnymi zasadami do ciężkich prac przydzielano zarówno mężczyźni jak i kobiety. By zapobiec brutalnemu naborowi ludzi do pracy „Komitet Żydowski” sam zobowiązał się dostarczać robotników. Utworzona została lista mężczyzn i kobiet, których wyznaczano do pracy.

W pierwszych miesiącach wojny okupant przejął wszystkie zakłady w mieście i wyznaczył nowych kierowników. Fabryka braci Szajn została przejęta przez Niemców, a nowym jej zarządcą został volksdeutsch Mendlewski.

Właśnie do tej fabryki Komitet Żydowski usiłował skierować jak najwięcej Żydów. Spowodowane to było przede wszystkim koniecznością zabezpieczenia finansowego biednej ludności żydowskiej. Niestety w fabryce zatrudniono przede wszystkim Polaków. Pracowało w niej tylko 20 Żydów, a pod koniec 1940 roku było ich już tylko 7.

Postacią, która najbardziej dała się we znaki mieszkańcom Sławkowa był volksdeutsch Beer. Do niego właśnie od 1941r należał ogród w Sławkowie. Beer

zatrudniał zarówno Polaków jak i Żydów. Zapisał się on w pamięci mieszkańców jako okrutny pracodawca. Do obowiązków zatrudnionych w ogrodzie należało porządkowanie grobów niemieckich oraz praca w prywatnych ogródkach niemieckich urzędników.

Z czasem sytuacja żywieniowa pogorszyła się znacznie. Już pod koniec września zaczęto wydawać na kartki po pół bochenka chleba dziennie. Po wyczerpaniu zapasów mąki Wydział Apropowizacyjny zaczął rozdzielać żywność jedynie między Polaków. Sytuacja ta bardzo komplikowała życie mieszkańcom wyznania mojżeszowego, tak więc Gmina Wyznaniowa uczyniła wszystko to, co było w jej mocy i wkrótce Wydział Apropowizacyjny przydzielił niektóre artykuły żywnościowe np. chleb, mąkę pszenną i naftę także Żydom

Po wizycie przewodniczącego Rady Żydowskiej w Sosnowcu Mosze Merina w Sławkowie otworzono kuchnię dla bezrobotnych i biednych Żydów. Fundusze na ten cel pochodziły z Jointu (Amerykańsko Żydowski Połączony Komitet Pomocy założony w 1914r). Z darmowych posiłków korzystało ok. 300 osób. Centrala Gmin w Sosnowcu nakazała pomoc przy organizacji świąt paschy. Wszyscy żydowscy mieszkańcy otrzymali macę w tym uboga ludność żydowska otrzymała macę i inne produkty za darmo¹³.

W grudniu 1940r Niemcy przejęli w Sławkowie wszystkie nieruchomości żydowskie wraz ze sklepami.

W niedługim czasie rozpoczęła się prawdziwa gehenna ludności żydowskiej w Sławkowie i okolicach. W połowie 1941 r. zostało w mieście utworzone getto. Znajdowało się ono w obrębie ulic Kilińskiego, Kościuszki, Kwartowskiej i Podwalnej. Umieszczono w nim część żydowskich mieszkańców Sławkowa. Pozostałych Żydów ulokowano w Strzemieszycach w budynkach mieszkalnych przy ulicy Długiej. Ludzi do getta zapędzono w ciągu kilku godzin, niespodziewanie, nie pozwalając im nawet zabranie wielu niezbędnych rzeczy. Synagogę w Sławkowie zamieniono na magazyn. Polaków mieszkających w obrębie getta przesiedlono w inne miejsca. W getcie pozostali tylko Żydzi i kilku polskich gospodarzy - rolników.

Do getta zabrano wszystkich mężczyzn, kobiety i dzieci. Teren getta był zamknięty i strzeżony przez niemieckich policjantów.

¹³ F. Kiryk, S. „Orłowski Dzieje Sławkowa”

Aby zarobić na życie, ludność żydowska pracowała w tzw. szopach w następujących zawodach: krawiec, szewc, stolarz. Odbywało się to pod nadzorem niemieckiej policji państwowej i oddziałów SS. Porządku pilnowali wyznaczeni do tego celu Żydzi, którzy byli bezwzględni i rygorystyczni wobec zatrudnionych przy pracach przymusowych¹⁴

Pod koniec 1942 r. zaczęto likwidować getta w Strzemieszycach, Dąbrowie Górniczej i Sławkowie. Mieszkańców sławkowskiego getta zgromadzono w starym browarze, a następnie pędzono brutalnie ok. 10 km do Bukowna na stację. Kilku starszych ludzi, którzy nie mogli nadażyć, zastrzelono¹⁵. Z Bukowna wszystkich wywieziono koleją do obozu koncentracyjnego Auschwitz. Nieliczni tylko Żydzi przeżyli straszną nawałnicę hitlerowską. Niektórym Żydom pomocy udzielili Polacy

Młody chłopak Marian Grin pracował przed wojną u krawca Lancmana. W czasie wojny zabrał córkę Lancmana - Cecylię Lancman do swojego domu w Sławkowie, w którym mieszkał z rodziną. Dom był usytuowany na granicy Sławkowa ok. 200m. od posterunku żandarmerii niemieckiej. Cecylia Lancman była ukrywana w krytycznych chwilach w wykopie w komórce, na którym ustawiano klatki z królikami. Po zakończeniu wojny Marian Grin ożenił się z Cecylią. Później okazało się, że przeżyły obozy dwie siostry, Cecyli Lancman i brat¹⁶

Przed wojną w Sławkowie w domu Polki Jaworskiej mieszkała rodzina żydowska Tifenbergów z sześciorgiem dzieci. W czasie selekcji w 1942r jeden z biorących w niej udział, żydowski policjant z Będzina, zamknął w komórce Tołbę Tifenberg. Po odjeździe transportu przechowywała ją Polka Jadwiga Niepielska. Po wojnie Tołba Tifenberg (z męża Rozenberg), wyjechała do Izraela. W 1948 r. napisała list do p. Jaworskiej i poszukiwała kontaktu z rodziną. Z pięciorga rodzeństwa dwie siostry i brat Tołby zginęli w obozie, jeden brat żołnierz został zabity na wojnie, mąż Rozenberg (były pracownik fabryki Szajna) został zastrzelony w czasie likwidacji getta w Sosnowcu w sierpniu 1943 r. Rodzice Tołby - Tifenbergowie zginęli w obozie. Okazało się, że przeżył jedynie jej brat Tifenberg Ben Hersz. Niestety w zawierusze wojennej wywieziony został przez władze sowieckie na Syberię, gdzie żył po wojnie w strasznych warunkach. Ben

¹⁴ J. Kantyka, L. Rosikoń, Sławków

¹⁵ Zeznania świadków p. Pietrzyków zam. w Sławkowie

¹⁶ Tamże

Hersz Tifenberg napisał list do p. Jaworskiej, która skontaktowała go z Tołbą. Niestety władze sowieckie nie zezwoliły na kontakt siostry z bratem¹⁷

Po zakończeniu wojny wszystkie nieruchomości należące dawniej do rodzin żydowskich zostały przejęte przez państwo polskie. Upaństwowiono fabryki drutu braci Szajn, oraz fabrykę własności „Bimke i Wiśliccy” w Laskach. Obecnie Sławków jest dobrze prosperującym miasteczkiem. Niestety po wojnie żadna rodzina żydowska nie powróciła do miasta. Niektórzy więźniowie obozów koncentracyjnych, będący wówczas młodymi ludźmi przeżyli holokaust¹⁸. Do dziś w dobrym stanie zachował się cmentarz w Krzykawie oraz budynek dawnej szkoły żydowskiej.

¹⁷ Tamże

¹⁸ F. Kiryk, S. „Orłowski Dzieje Sławkowa”

Zakończenie

Czas szybko biegnie według kalendarza Żydowskiego mamy dziś 5768 rok. Miejmy nadzieję, że rok ten przyniesie liczne zmiany w stosunkach polsko żydowskich. Przez lata dwa jakże dalekie z drugiej jednak strony bliskie sobie narody mieszkały „na wspólnym podwórku”. Obce sobie tradycje i kultury przenikały się wzajemnie. Cóż było spoiwem, fundamentem, na którym dwa odrębne narody przez wieki tworzyły wspólny dorobek? Na to pytanie nie łatwo jest odpowiedzieć nie znając wspólnej historii. Wspólne losy Polaków i Żydów przeplatały się nawzajem. Z wielkich tragedii rodziła się miłość i zrozumienie. Było tak w przypadku wymienianego już wcześniej Mariana Grina, który poślubił młodą Żydówkę Cecylię Lancman. Trudy wspólnego życia budziły skrajne emocje, ale to również dzięki nim istniała nić dialogu między dwoma narodami. Zapewne w wielu izraelskich domach słychać jeszcze słowa dobrze znanej wszystkim piosenki „Płynie Wisła płynie po polskiej krainie...” Oby równie długo płynęła w sercach Żydów jak i Polaków budując wspólną więź pojednania i przebaczenia.

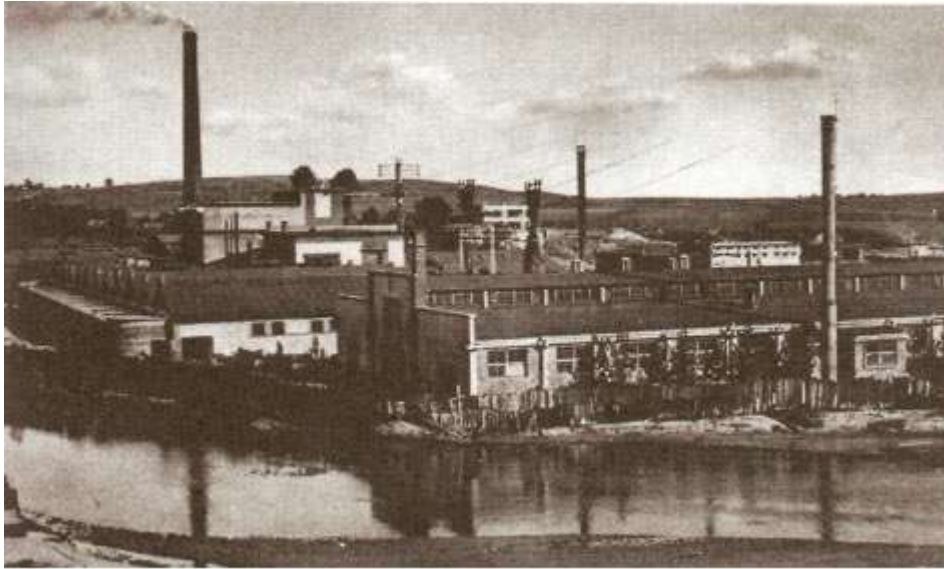
Załączniki



Rysunek 1 Fotografia wykonana przed 1939r. w fabryce w Laskach należącej do rodziny Bimke-Wiślickich. Z lewej Józef Urbanik- ślusarz, Gotąb Władysław-tokarz, Imielski Stanisław- kierownik fabryki, Słota Konstanty- kowal, Liszka Antoni- ślusarz, Imielski Józef- brygadzysta warsztatu mechanicznego.



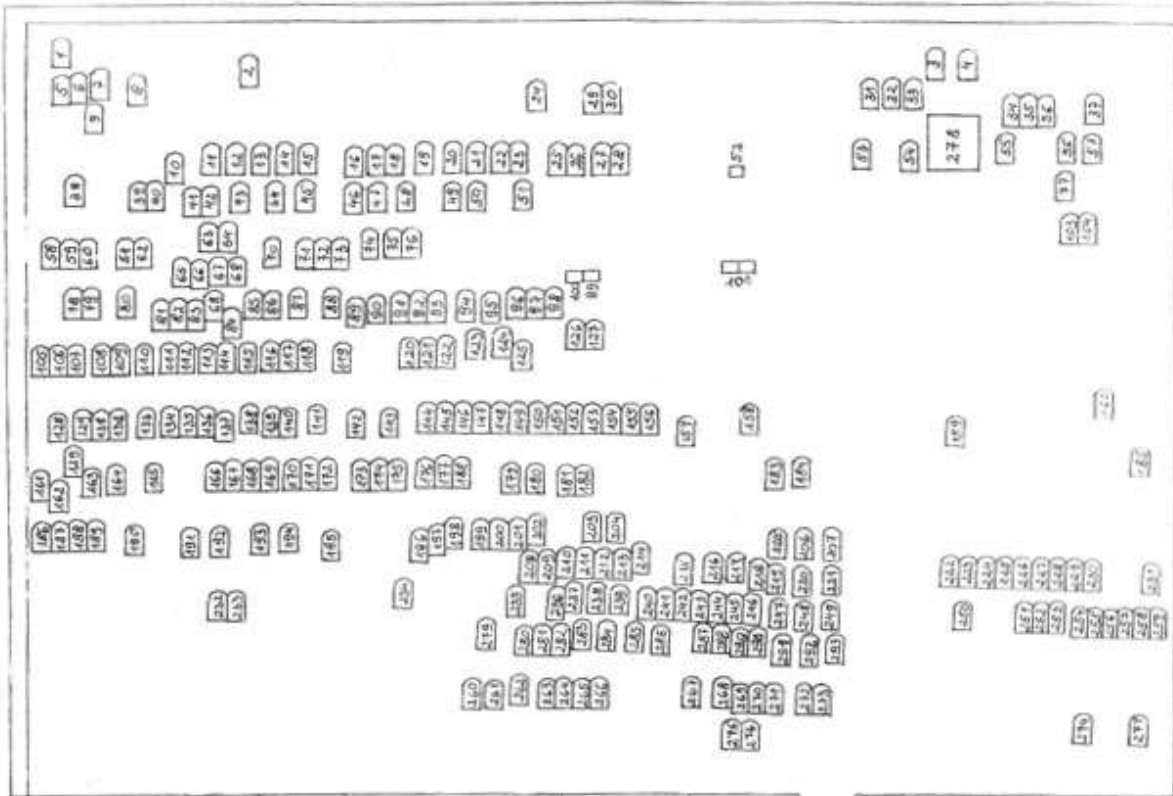
Rysunek 2 Rynek w dniu targowym, reprodukcja pocztówki wydanej przez R. Brandysa



Rysunek 3 Fabryka Gwoździ i Drutu Braci Szajn lata trzydzieste XX w



Rysunek 6 Sławkowski cheder przy ulicy Olkuskiej, fotografia z okresu międzywojennego



Rysunek 9 Kirkut w Krzykawie- plan sytuacyjny



Rysunek 11 Banknot zastępczy emitowany dla mieszkańców Sławkowa w roku 1914, ze zbiorów Zbigniewa Matuszczyka



Rysunek 12 Członkowie Gminy Żydowskiej w pierwszych latach okupacji. Ze zbiorów E. Pietrzyk



Rysunek 13 Członkowie Gminy Żydowskiej w pierwszych latach okupacji. Ze zbiorów E. Pietrzyk

Bibliografia

- Tadeusz Duda, Historia i ludzie obok nas,
- L. Kantyka, L. Rosikoń, Sławków w latach okupacji hitlerowskiej, Katowice 1984
- Feliks Kiryk, Dzieje Sławkowa, Kraków 2001
- Feliks Kiryk, Sławków, Kraków 1974
- J. Roś, O. Dziechciarz, D. Rozmus, A. Michałowska, I. Cieślik, Polacy, Żydzi, Niemcy na ziemi olkuskiej w czasie II wojny światowej, Olkusz 2003
- Dariusz Rozmus, Cmentarze żydowskie ziemi olkuskiej, Kraków 1999
- Jo Testyler, Les enfants de Slawkow, Paris 1992,

Przypisy

„Historia i ludzie obok nas” Opracował Tadeusz Duda

² „...Opis Królestwa Polskiego pod względem historycznym, geograficznym i zwyczajowym”

³ Wykaz członków Komisji wyborczej do Zarządu Gminy Wyznaniowej w Sławkowie z dn. 29.06.1936, Miejski Ośrodek Kultury- Dział kultury Dawnej, Sławków

⁴ Akt notarialny zakupu ziemi z 1896 r., rejestr nr 94, Wydział Ksiąg Wieczystych, Sąd Rejonowy w Olkuszu

⁵ Sprawozdanie Gminy Żydowskiej

⁶ Akt notarialny zakupu ziemi z 1935r., rejestr nr 186. Księgi Wieczyste Sądu rejonowego w Olkuszu

⁷ Akta urzędu Gminy Sławków w handlu i przemyśle rok 1930, Miejski Ośrodek Kultury, Dział Kultury Dawnej, Sławków.

⁸ Z relacji Bogdana Kalarusa

⁹ Akt notarialny nr 92 z dn 27. 08. 1931. Wydział Ksiąg Wieczystych- Sąd Rejonowy w Olkuszu

¹⁰ Jo Testyler „Dzieci Sławkowa”

¹¹ Wykaz nieruchomości (kserokopia) Gminy Wyznaniowej w Sławkowie z 1933 r., Miejski Ośrodek Kultury, Sławków.

¹² J. Kantyka, L. Rosikoń, Sławków w latach okupacji, Katowice 1984, s. 63. Zeznania świadków p.p. Pietrzyków zam. w Sławkowie

¹³ F. Kiryk, S. Orłowski „Dzieje Sławkowa”

¹⁴ J. Kantyka, L. Rosikoń, Sławków

¹⁵ Zeznania świadków p. Pietrzyków zam. w Sławkowie

¹⁶ Tamże

¹⁷ Tamże

¹⁸ F. Kiryk, S. „Orłowski Dzieje Sławkowa”

Spis treści

Wstęp.....	3
Sławkowscy Żydzi przed wybuchem II Wojny światowej.....	4
Losy sławkowskich Żydów podczas II wojny światowej.....	10
Zakończenie.....	14
Załączniki.....	15
Bibliografia.....	19
Przypisy.....	19